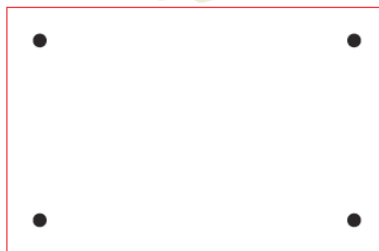
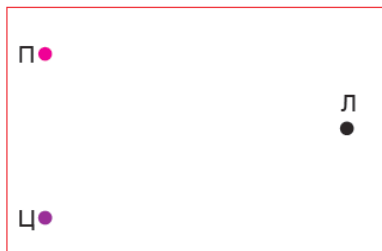
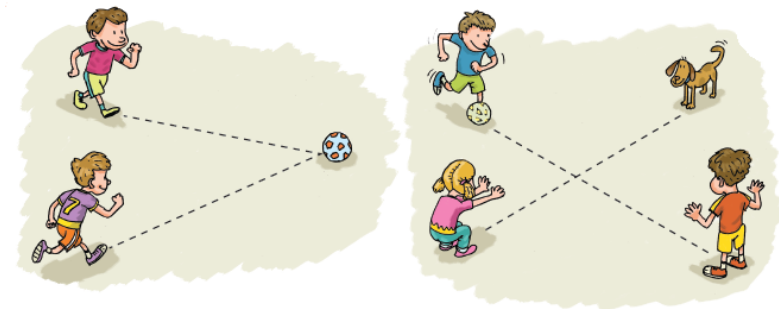


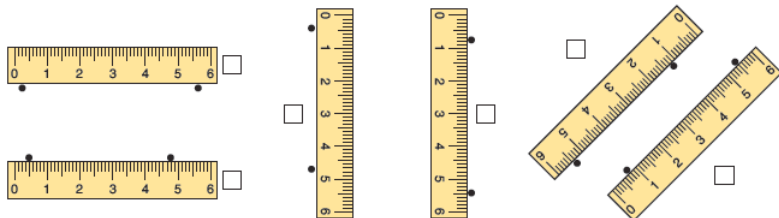
МОГУЋИ ТОК ЧАСА

Час можемо започети разговором уз приказивање следећих примера:

Први пример

Правим линијама представи путеве којима П(етар) и Ц(ветко) трче ка лопти.

Док М(иша) додаје лопту Т(оми) пас трчи до А(не). Представи њихове положаје тачкама, а линијама путеве пса и лопте.

Други пример

Постави лењир како показује слика. Жутом бојицом спајај тачке. Кад ти је положај лењира подеснији, обој квадратић плаво, а кад није, црвено.

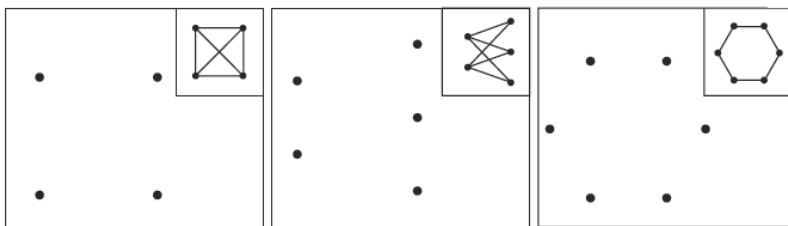
КОМЕНТАР

Дуж, полуправа и права су три врсте правих линија. При чему дуж има два краја, полуправа један а права ниједан. Крајеви линија су оштри опажајни појмови који су тополошког карактера. Сем тога полуправа се неограничено простире у једном, а права у оба смера. Зато је од ове три врсте линија најлакше дуж довести у везу са објектима реалног света: затегнуте жице или конопци, трагови тела која се праволинијски крећу, међу њима и траг врха оловке која клизи уз ивицу лењира. Уосталом, само такви објекти могу да се цели налазе у оквирима видног поља. Па, дакле, редослед обраде правих линија у коме се почиње са дужи, потпуно је дидактички оправдан.

Напоменимо и овај чисто математички факт – од свих отворених линија чији су крајеви две фиксирани тачке, дуж је најкраћа и то својство чини је јединственом међу свим тим линијама. Кад су ознаке за те тачке А и Б, ознака за дуж биће АБ, а те тачке се тада називају **крајеви дужи**.

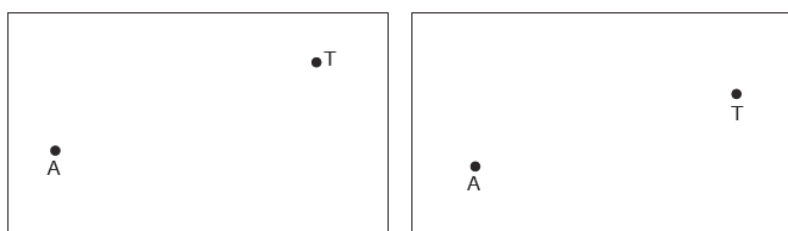
У **првом примеру** дужима представљамо путање лопте и куце. Осећај за најкраћи (прави) пут имају и животиње, па је он урођен и било би бесмислено трудити се да се објашњава шта је правост линија.

Трећи пример



Цртај дужи како показује налепница.

Четврти пример



Нацртај дуж с крајевима А и Т. Затим затим тачку О на дужи и М ван ње.

Нацртај дуж с крајевима А и Т. Затим тачку Г између А и Т, а онда тачку О између Г и Т.

Пети пример

Нацртај дуж са крајевима А и Б, А и В па затим АГ.



Продужавај црте!

Нацртао/ла си дужи АБ, ____, ____, али и дужи БВ, БГ и ВГ. Колико је то укупно дужи? •••

Други пример је типа вежбе руку – једне (леве) којом се придржава лењир и друге (десне) којом се повлачи оловка. Лако се осети да су неподеснији они положаји у којима се при цртању руке укрштају.